

進修專校行政績效招生分析及改進之研究

曹文瑜 楊惠貞

勤益技術學院資訊管理科

摘要

本研究採用問卷調查的方式，配合個案研究的結果，提昇學校進修專校的招生競爭利基。本研究除了希望對學校進修專校有所助益外，也能提供主管從不同的角度得到最快速的查詢分析及做決策和趨勢的判斷，未來學校可以更進一步做招生改進。

關鍵字：問卷調查、查詢分析、決策、趨勢

The Study of Continuing Education Administration Merit On Entrance-Program's
Analysis and Progression

This study uses a survey method, and some case of the individual studies, to promote the benefit on entrance-program in the continuing education. This study not only provide managers to get query and make a decision quickly, but also can Improve the performace for entrance-programs in the future.

Keyword : survey、 query analysis、 decision、 trend

壹、研究背景

由於資訊時代的來臨，人們於學生時代中在學校所學的知識與技能也日漸不敷使用，在「企業推手」一書中就曾指出「廿世紀末，新知識每七年增加一倍，現有技能每三到五年就淘汰一次。但在早期的農業時代中，從七歲到十四歲的教育，就足以應付往後四十年的生涯所需」[1]。從上述的談論中，就可得知，學習不再侷限於學校中的學習，而是「終身學習」-----成人離開校園後的學習。

近年來，我國產業經濟發展與科技變遷已非常之快速，再加上教育部大力推動「回流教育」，更是往後我國整體成人教育體系中相當重要的一環。另一方面，在許多的企業當中，由於科技之進步神速，許多科學下的新產物日漸充斥，以往在學校所學的知識與技能已經無法應付這些科技下的新產物，所以唯有再進修、再教育、再學習，才能勉強跟上這時代的腳步與潮流的脈動。

教育部積極規劃開辦專科進修教育，提供在職青年進修機會。參加大專院校成人回流進修教育學員最常面臨的困擾，依序為工作繁重影響學習、交通不便、工作時間與上課時間不能配合等。另外，授課時間安排不當、進修資訊不足，擔心自我學習能力及精神體力不支等，亦為學員常面臨的困難問題。各承辦單位最感困擾的問題，依序為專任行政人員不足，經費不足及招生困難等。

行政工作之首要目標，乃在於支援老師的教學與進專人的學習。為此，學校希望能給進修專校學生提供最佳的服務。然而，努力是永遠無止境的，為求進一步提升行政效率與品質，我們特別設計此一意見調查表，分別從整體校務、教務、訓導、以及招生宣傳四個層面，以客觀地瞭解進修專校學生的心聲與建言，並作為改進行政工作之參考。系統功能結構圖（圖1）如下

系統功能結構圖

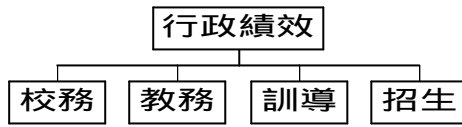


圖 1 系統功能結構圖

進入分析系統後即可使用友善的介面 (圖 2), 提供主管從不同的角度得到最快速的查詢分析及做決策和趨勢的判斷

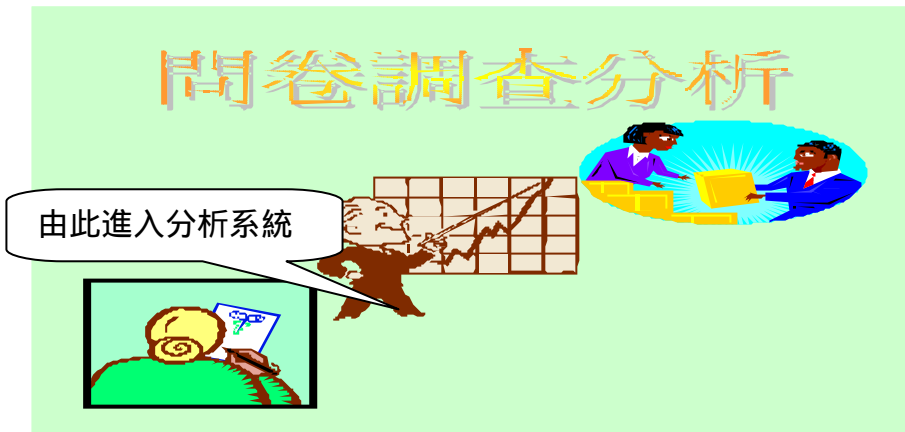


圖 2 友善的分析介面

由圖 3 可讓主管以科別、性別、年齡和地域分類查看。如圖 3

	極高	總計
資管科	2	107
電機科	2	83
機械科	5	80
總計	1	70
	10	340

圖 3 分類查看

選定為校務工作的第一項為【您認為本校行政工作之效率】的統計表 (圖 4)

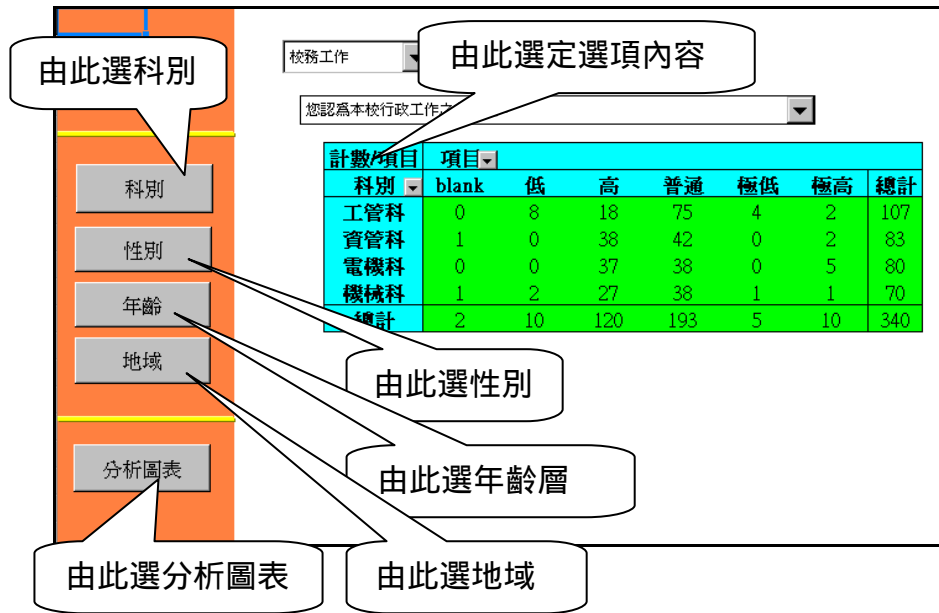


圖 4 您認為本校行政工作之效率的選定細項

由圖 4 得分析圖 (圖 5)

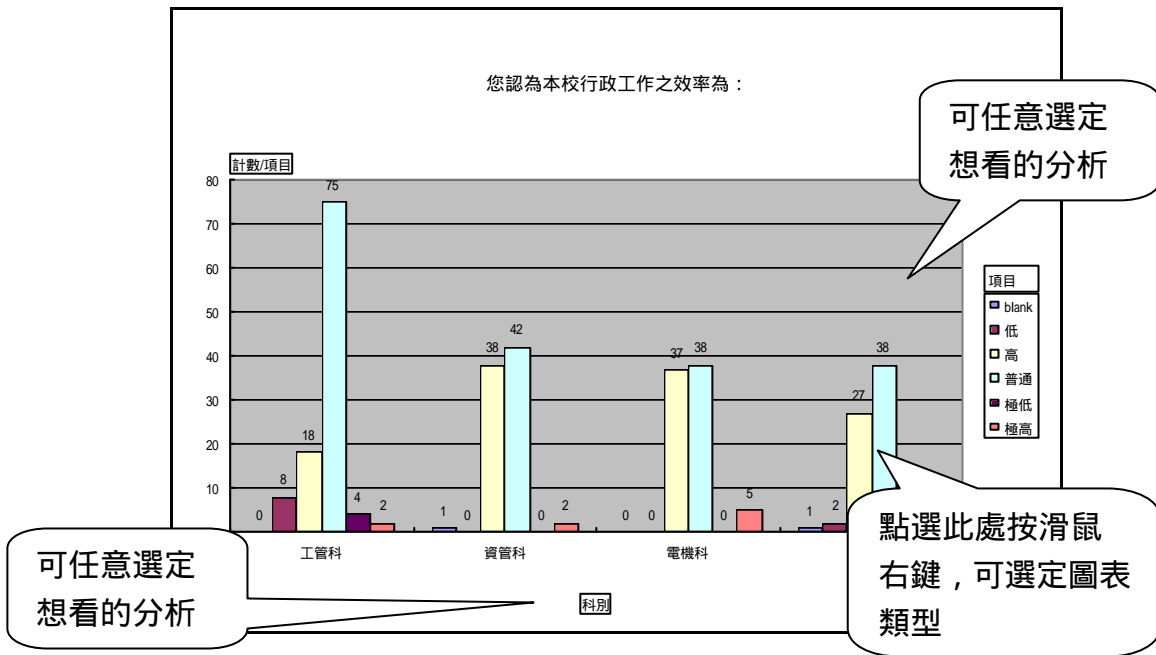


圖 5 您認為本校行政工作之效率結果圖表

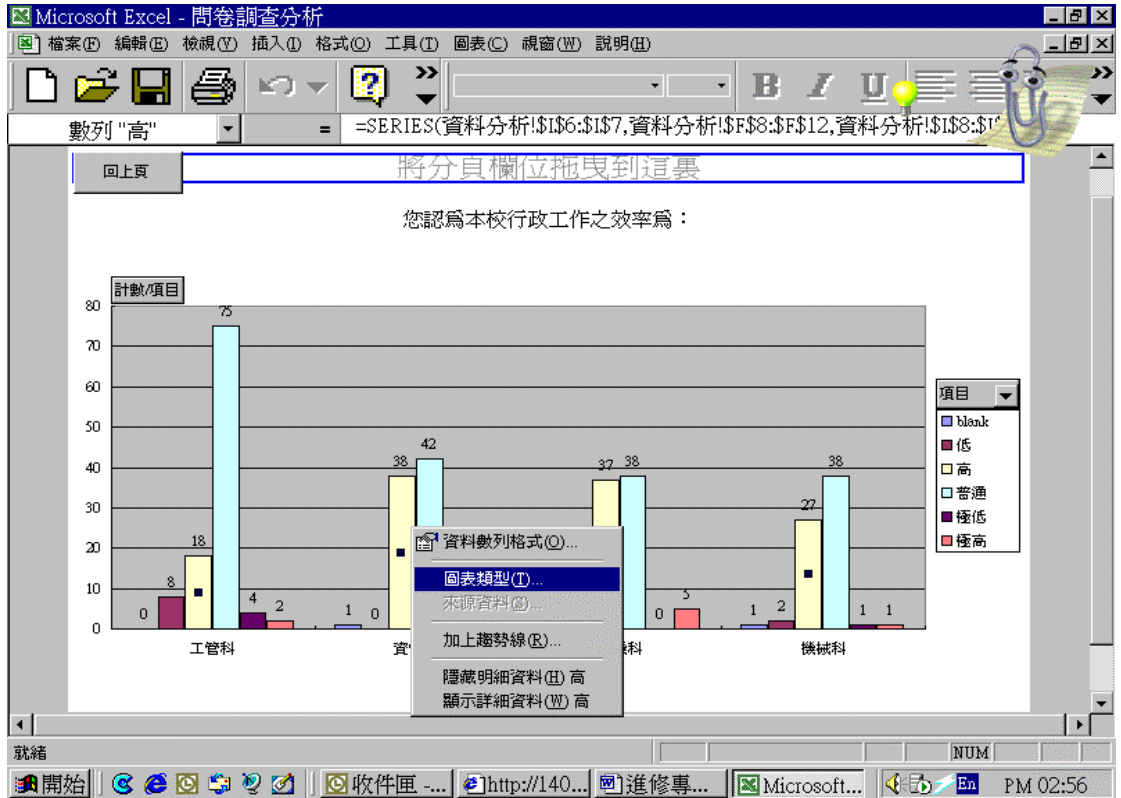


圖 6 選定圖表類型 (步驟 1)

請選定圖表類型 (如圖 7)

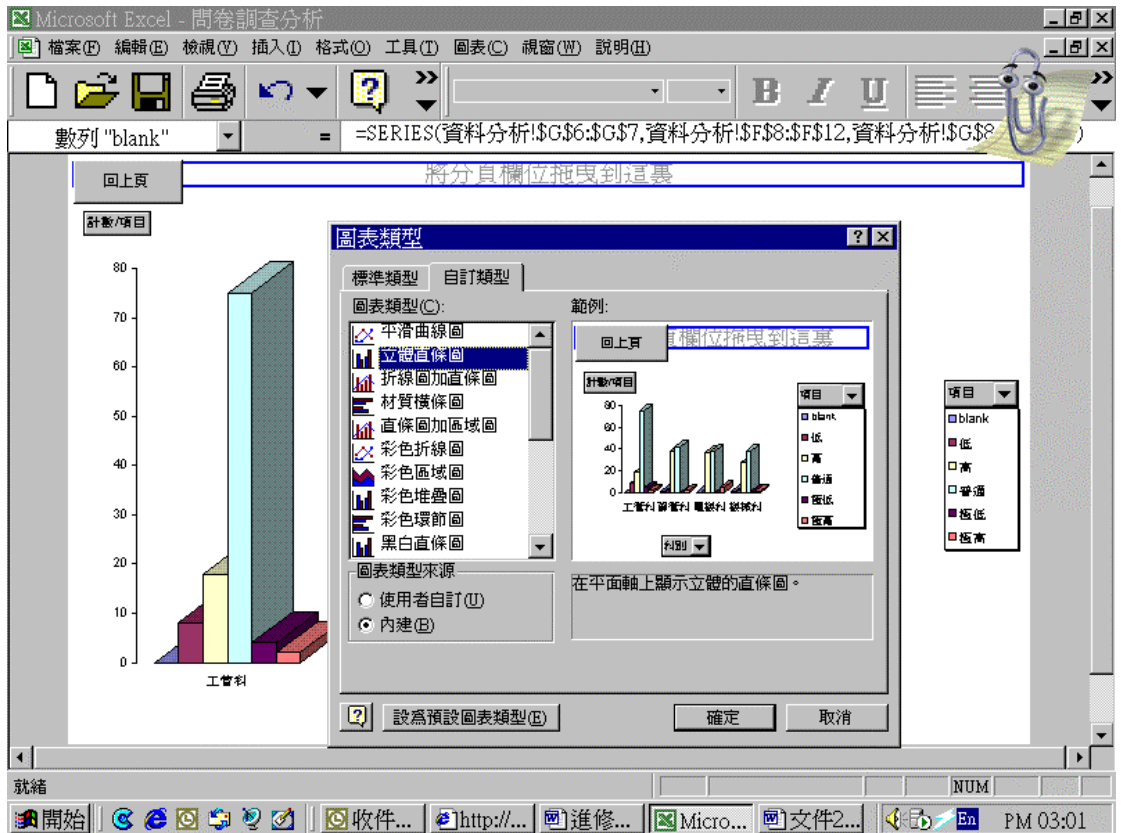


圖 7 選定圖表類型 (步驟 2)

選定立體直條圖 (如圖 8)

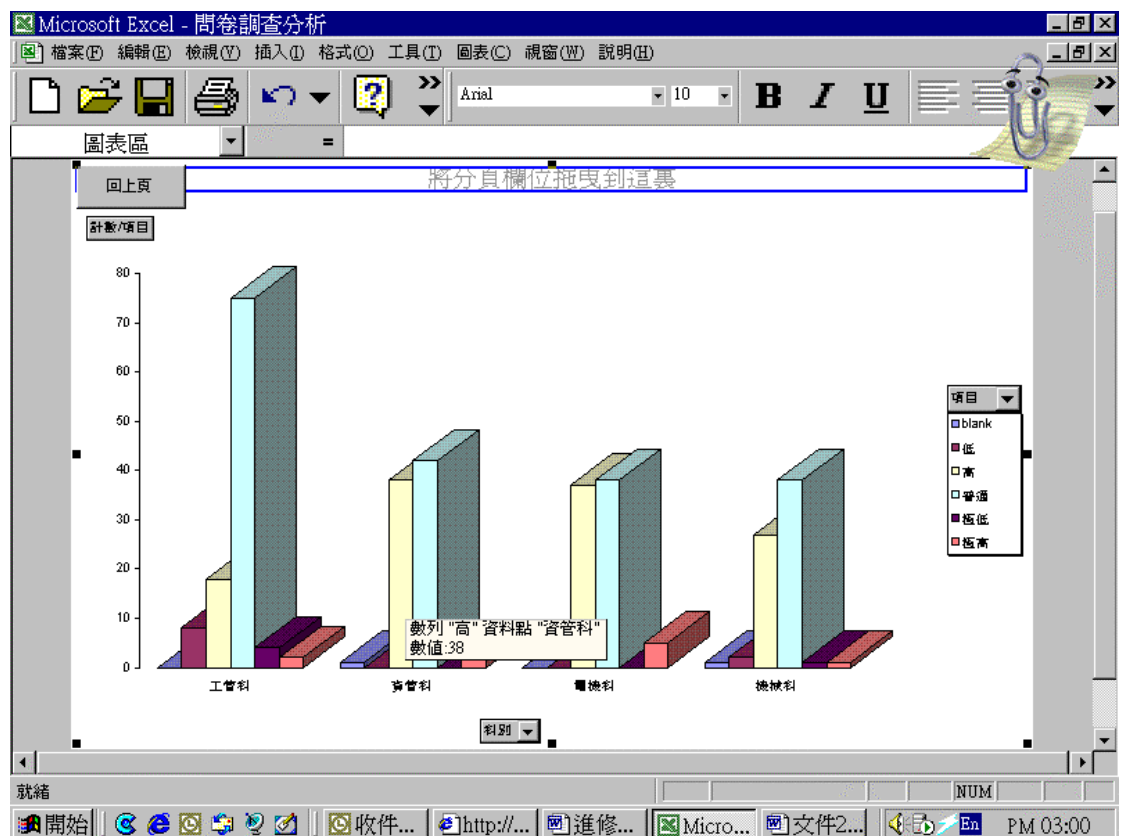


圖 8 選定圖表類型 (步驟 3)

可隨意更換為彩色區域圖 (如圖 9)

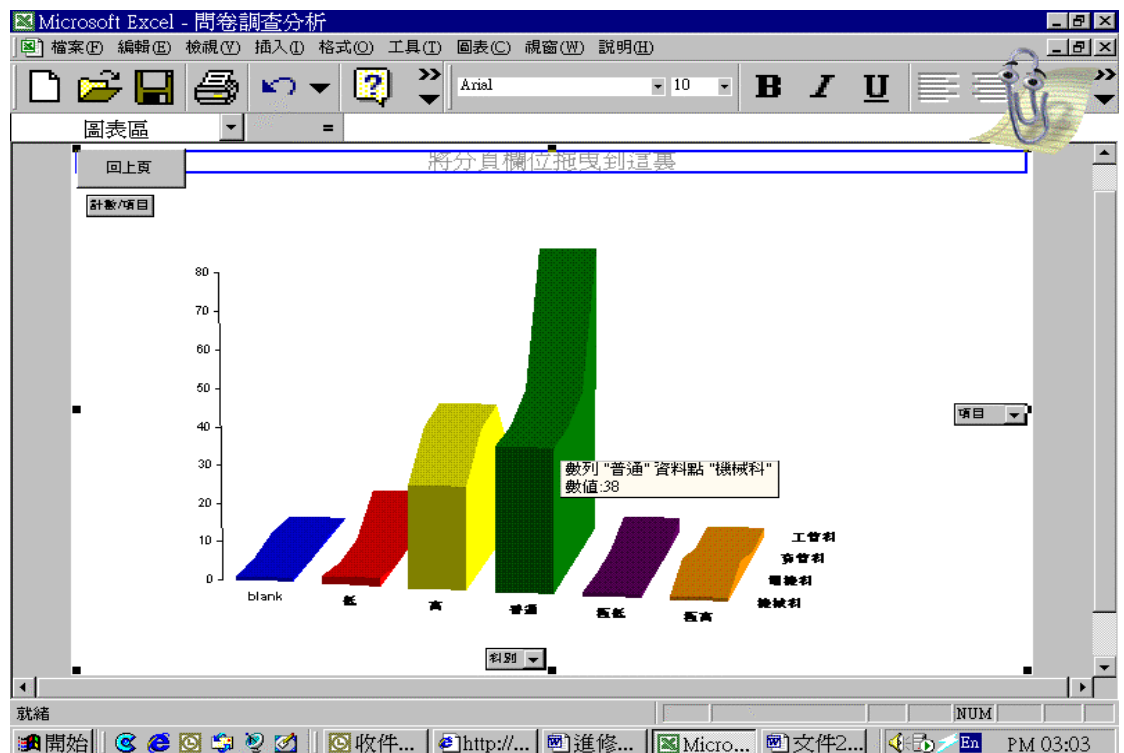


圖 9 選定圖表色彩

進修專校目前有工管、資管、電機、機械四科，接下來是針對招生宣傳層面提出關於科別的分析表圖，跟上面的做法一樣，主管可以隨自己想分析的資料進行分析，不需要經過別人的協助即可輕輕鬆鬆的完成（如圖 10）。



圖 10 招生宣傳

在圖 10 中點選招生宣傳，針對招生宣傳細項【您進入本校就讀之最主要目的】做說明（圖 11，12，13）

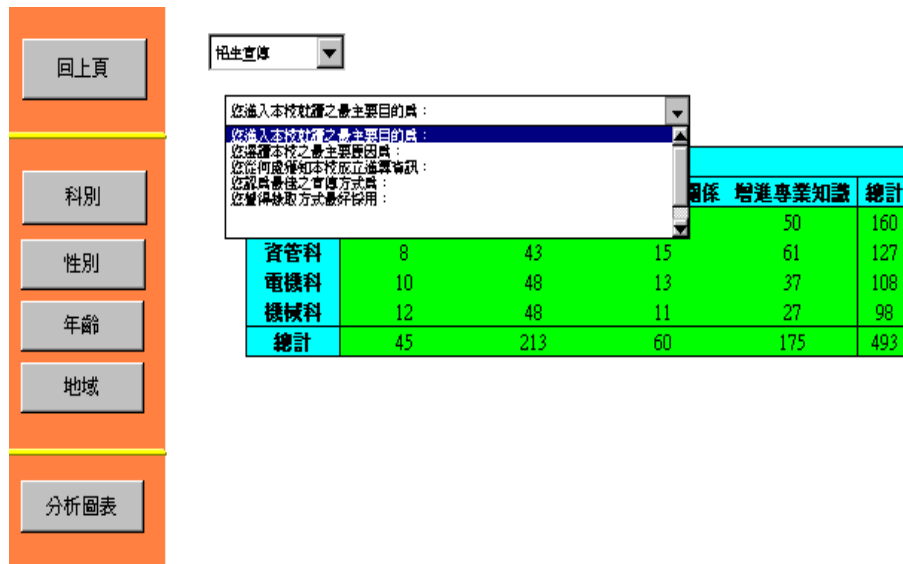


圖 11 招生宣傳細項選定

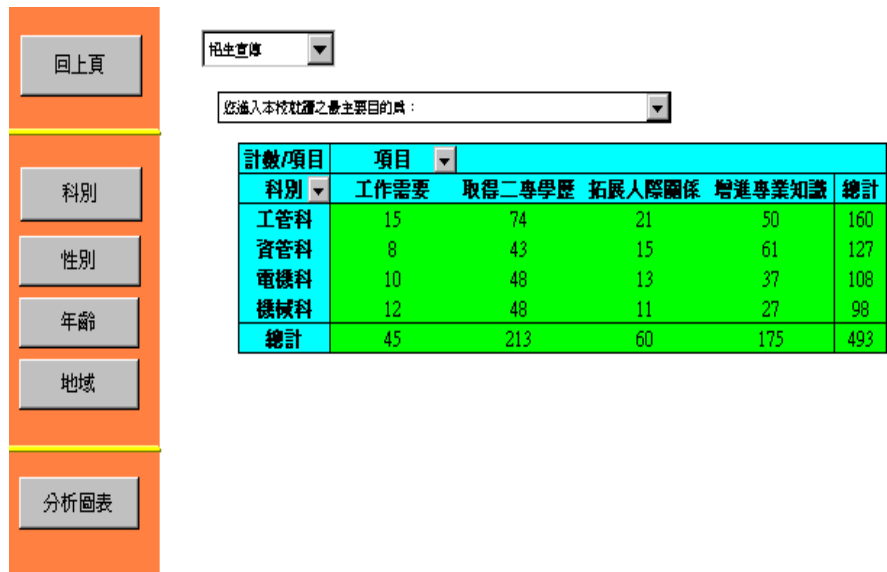


圖 12 選定結果

您進入本校就讀之最主要目的為：

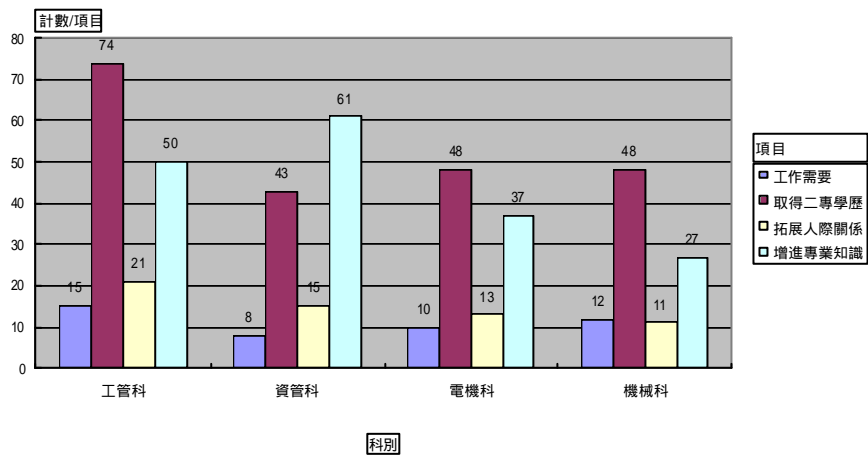


圖 13 您進入本校就讀之最主要目的圖表結果

由上圖可知對於取得學歷工管科比其他科還要多，資管科則以增進專業知識佔多數，在執行中點科別，由主管對有興趣的科別（例如資管科、工管科）做分析（如圖 14,15）。

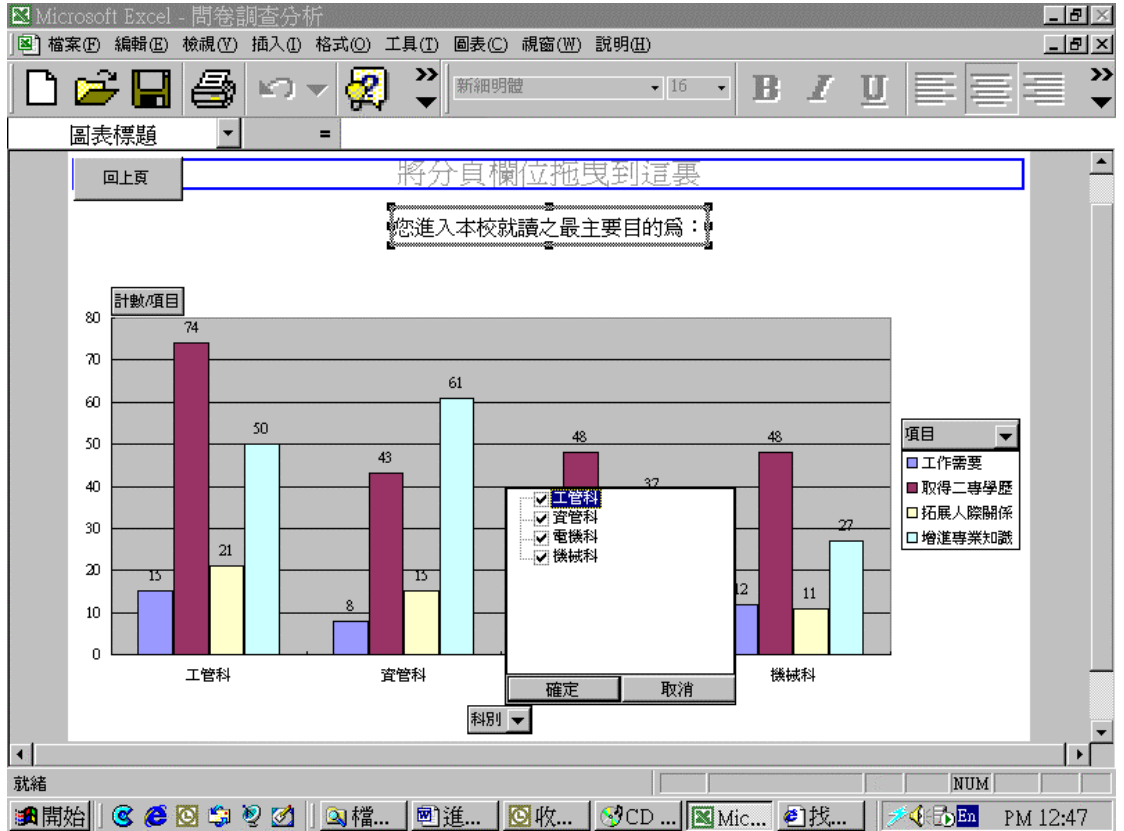


圖 14 選定科別 (步驟 1)

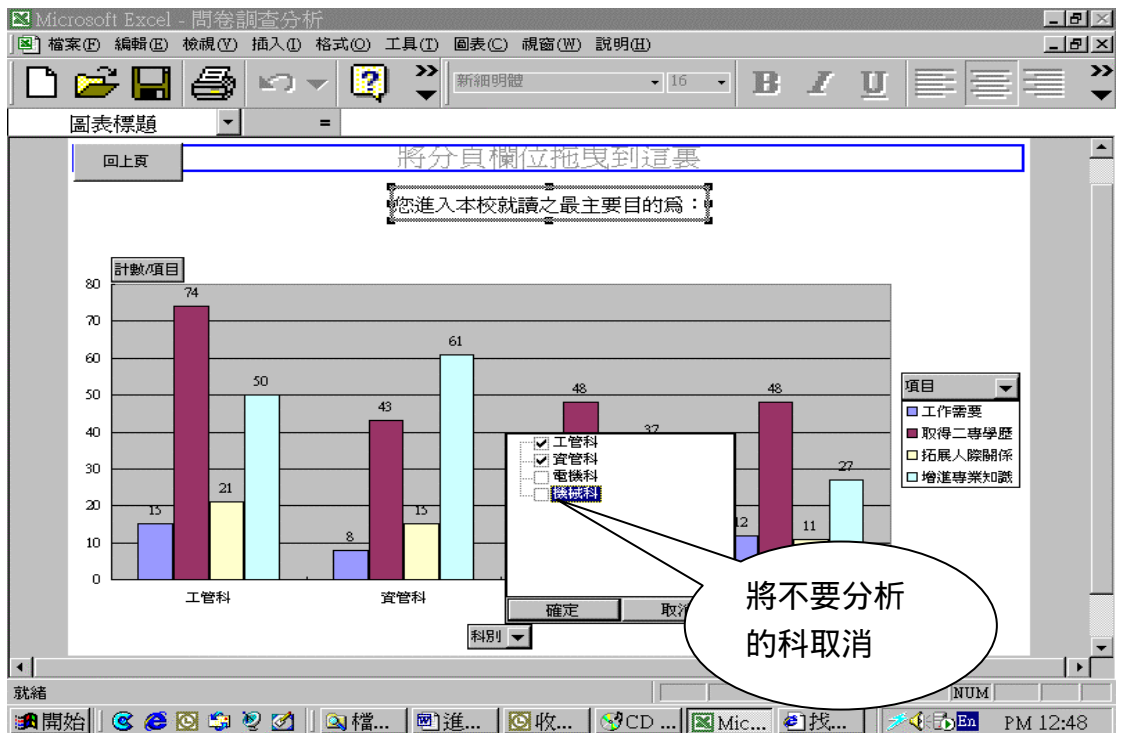


圖 15 選定科別 (步驟 2)

結果為針對資管、工管兩科做分析 (如圖 16)

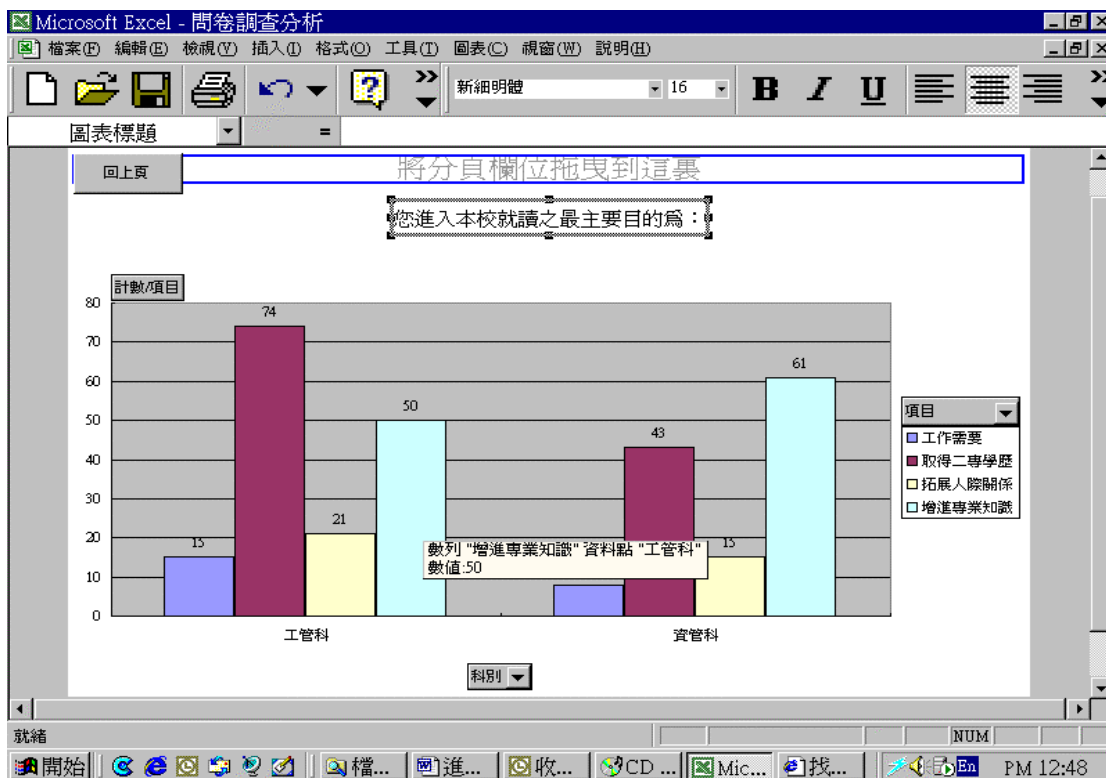


圖 16 選定科別結果圖表

由上圖得知管理類的學生在這次問卷中對於進入學校就讀最主要的目的工管科為取得二專學歷，而資管科為增加專業知識。可由上圖隨主管需求點選，分析圖隨即顯現，也可以針對工作需要和增加專業知識做比較(如圖 17、18)

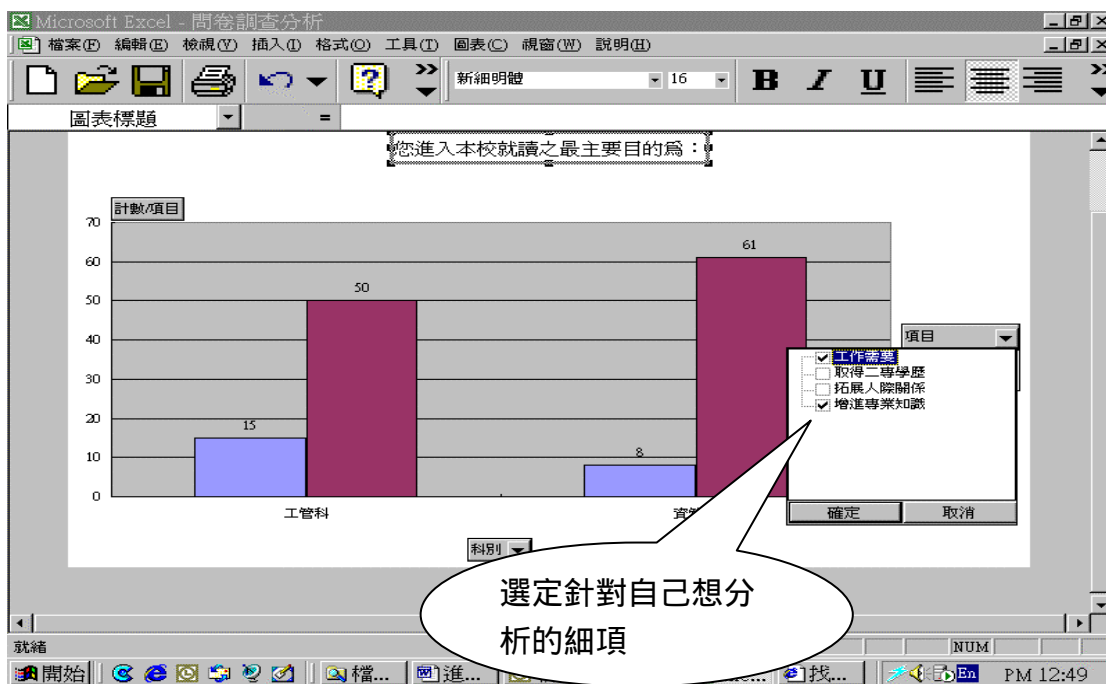


圖 17 選定細項

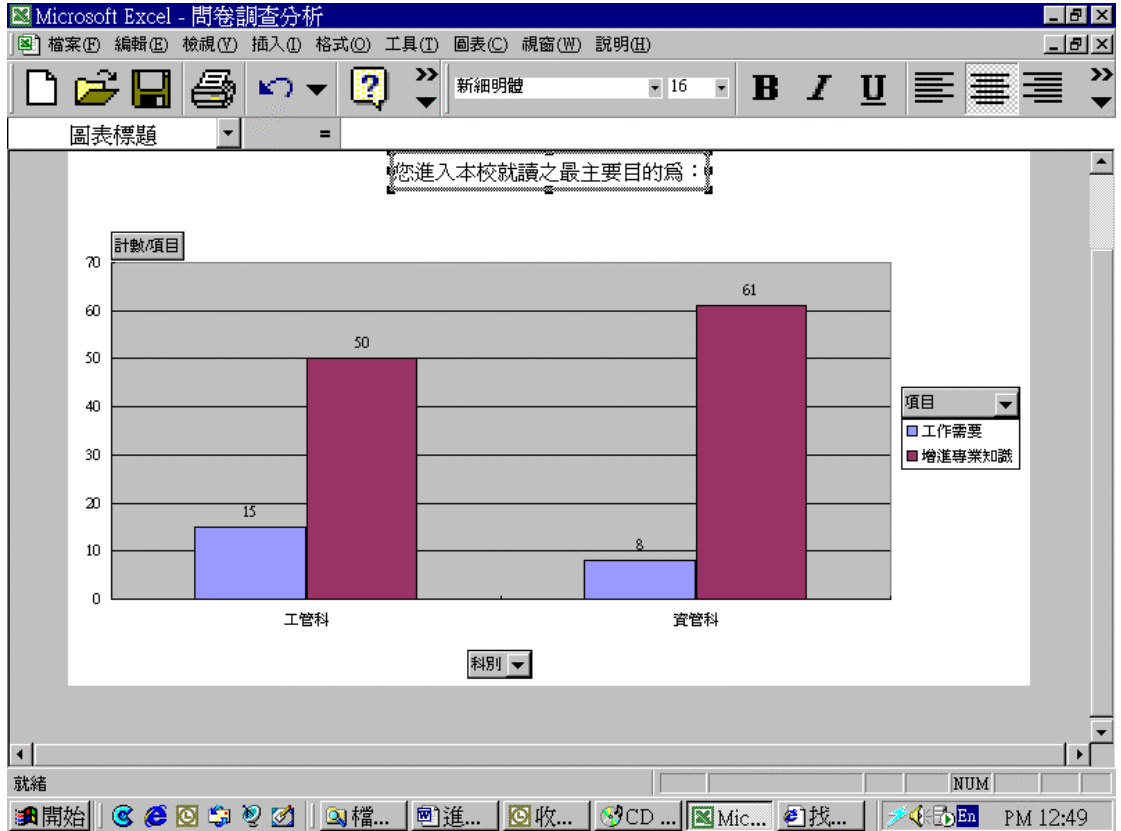


圖 18 您進入本校就讀之最主要目的結果圖表

上圖針對工管科、資管科兩個科學生對本校進入本校就讀之最主要目的，針對第二細項【如何獲得進專資訊】做調查（圖 19），得分析圖（如圖 20）



圖 19 如何獲得進專資訊細項選定

您從何處獲知本校成立進專資訊：

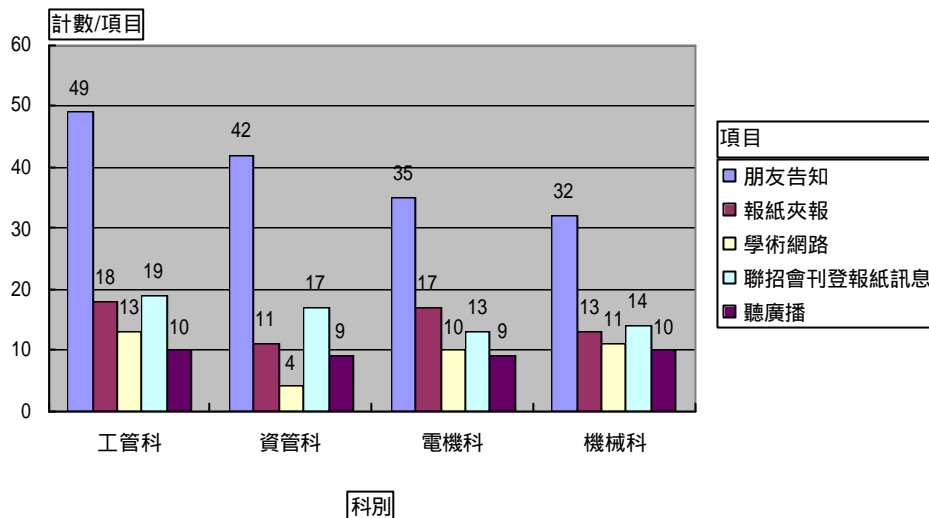


圖 20 如何獲得進專資訊結果圖表

由以上分析圖中得知，經由朋友告知的比率偏高，與其花大筆金錢做平面和立體媒體的宣導，還不如由現在就讀的學生一傳十、十傳百建立良好的管道效果要來得好。

針對【選讀本校的原因】做調查（圖 21），得分析圖（如圖 22）



圖 21 選定選讀本校的原因

您選讀本校之最主要原因為：

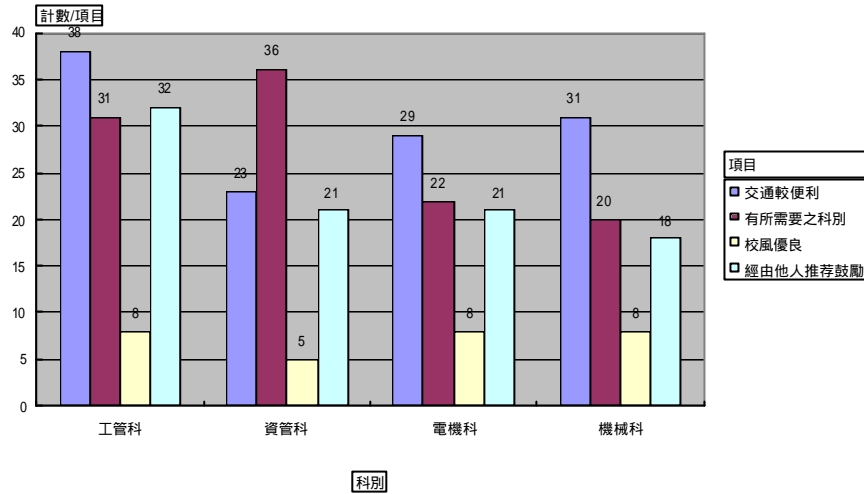


圖 22 選讀本校的原因結果圖表

上圖是針對選讀這所學校的主要原因之一，交通便利是最誘人的因素，其次為對科別的要求，反之比較少學生對校風優良與否很介意。

針對【最佳的宣導方式】做調查（圖 23），得分析圖（如圖 24）

回上頁

科別

性別

年齡

地域

分析圖表

招生宣傳

您認為最佳之宣傳方式為：

計數/項目	項目						總計
科別	至企業界宣導	第四台廣告	報紙夾報	報紙廣告	電台廣播	學術網路	
工管科	22	23	14	43	19	32	153
資管科	17	15	11	31	17	22	113
電機科	13	16	14	37	15	22	117
機械科	15	13	11	21	19	17	96
總計	67	67	50	132	70	93	479

圖 23 最佳的宣導方式細項選定

您認為最佳之宣傳方式為：

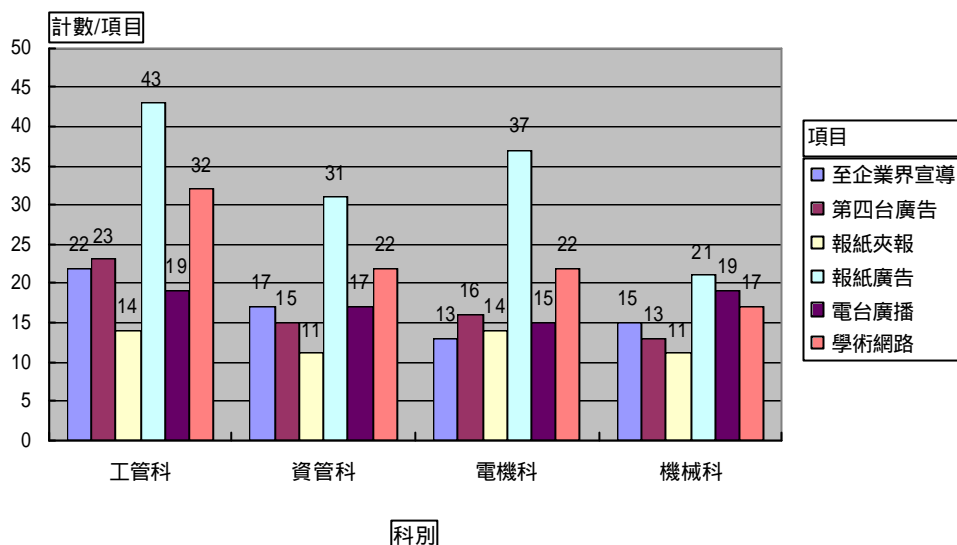


圖 24 最佳的宣導方式結果圖表

由以上分析圖得知，如果使用平面和立體媒體的宣導，報紙廣告還是一般民眾對資訊的獲得最常用的工具，對於日後如何加強平面媒體的宣導工作是招生重要課題，對於報紙夾報宣導最差，效果不好日後宣導將減少這類工作。

針對【學生認為最好的錄取方式】做調查（圖 25），得分析圖（如圖 26）

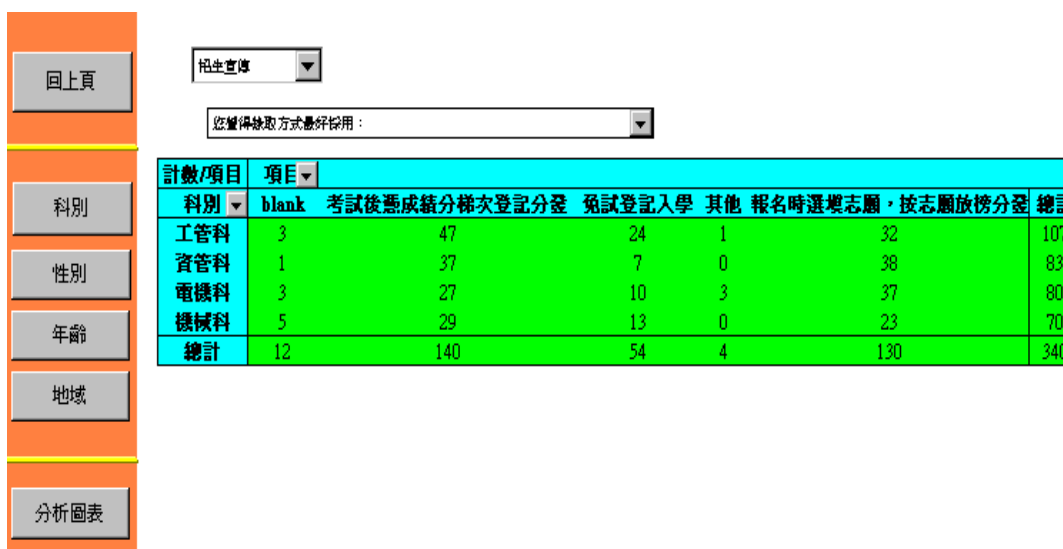


圖 25 學生認為最好的錄取方式細項選定

您覺得錄取方式最好採用：

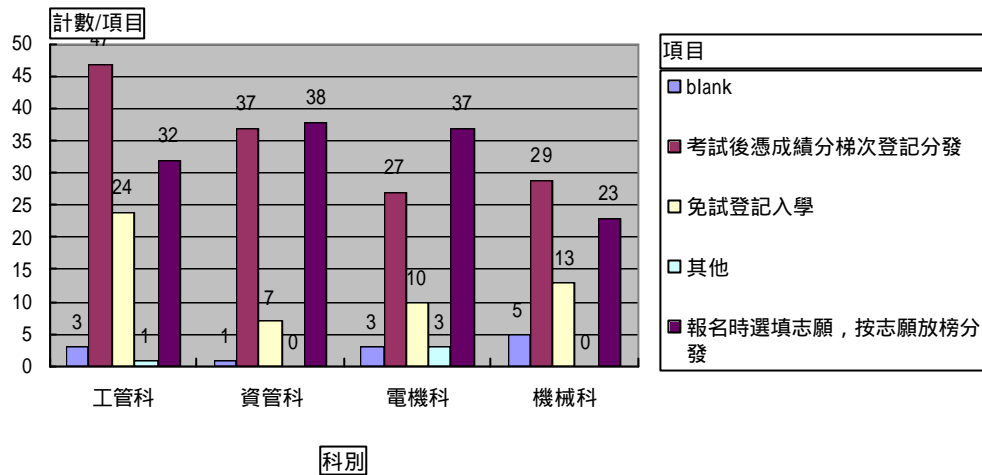


圖 26 學生認為最好的錄取方式結果圖表

由以上分析得知學生對成績的高低抱持著高度的認同感，學生認為按志願放榜分發和按成績分梯次登記分發為習慣且能接受的做法。

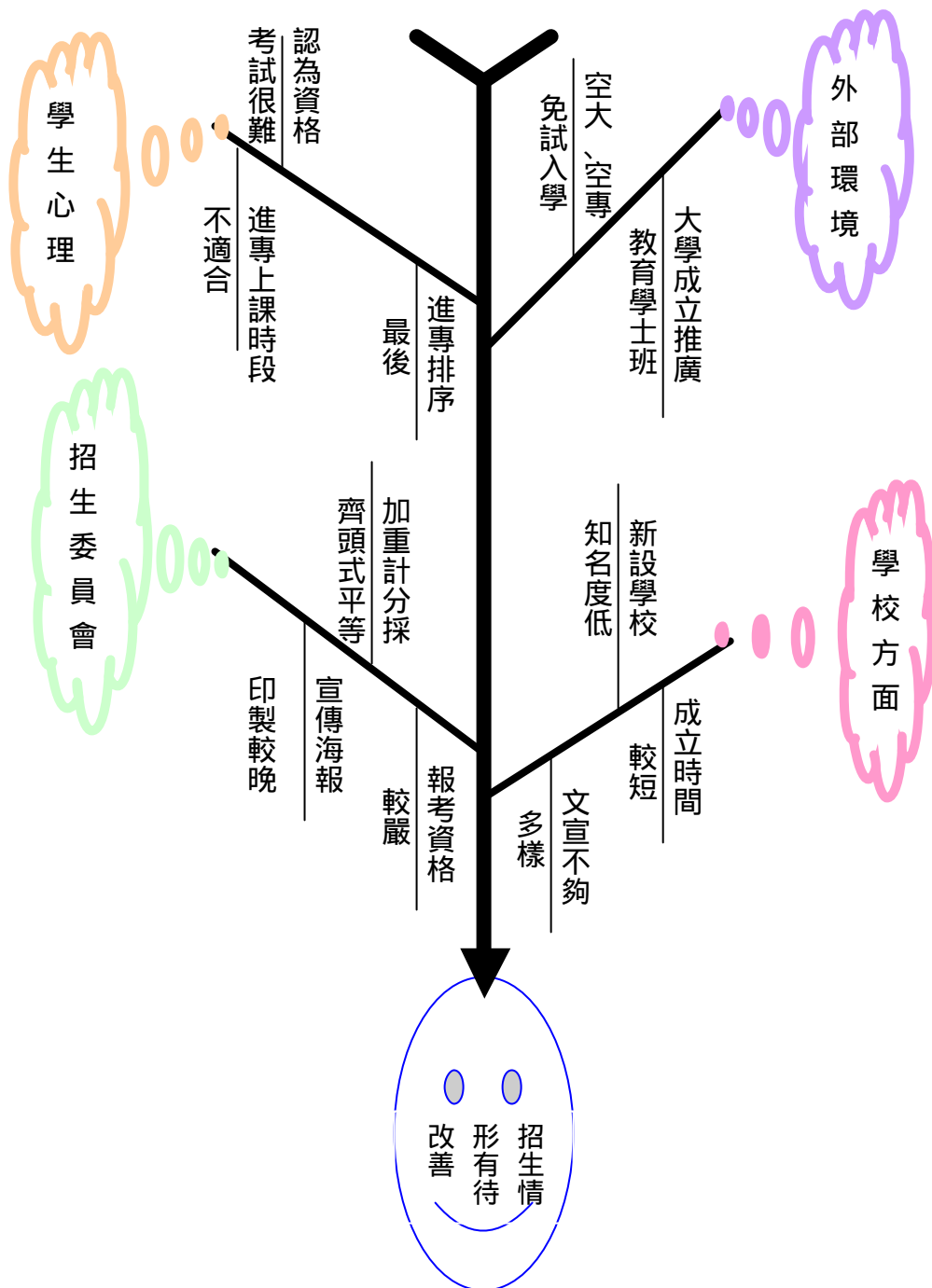
貳、招生宣傳意見彙總與解釋

- ◆ 學生認為進入本校最主要目的：取得二專學歷佔 43.5%，增進專業知識佔 35.5%，拓展人際關係佔 12.2%，工作需要佔 9.1%。取得二專學歷和增進專業知識佔大多數，可見不管工作需要與否，學位的高低還是影響社會的價值觀。
- ◆ 選讀本校最主要的原因：交通較便利佔 34.5%，有所需要的科別佔 31.1%，經由他人推薦鼓勵 26.2%，校風優良佔 8.3%。所以進入本校的學生大部份交通較便利，促使學生加入進專的行列。其次為對科別的要求，反之比較少學生對校風優良與否很介意。
- ◆ 最佳的宣傳方式：問卷所列之宣傳方式如下：報紙廣告、報紙夾報、第四台廣告、電台廣播、學術網路、及至企業界宣傳，調查結果，如果使用平面和立體媒體的宣導，報紙廣告還是一般民眾對資訊的獲得最常用的工具，對於日後如何加強平面媒體的宣導工作是招生重要課題，對於報紙夾報宣導最差，效果不好日後宣導將減少這類工作，其次為學術網路。
- ◆ 約有 40%的學生認為按志願放榜分發，約 43%憑成績分梯次登記分發，而約 16%的學生認為免試登記入學。由此可知，大約有八成以上的人希望以成績來分發志願。學生對成績的高低抱持著高度的認同感，學生認為按志願放榜分發和按成績分梯次登記分發為習慣且能接受的做法。

參、建議

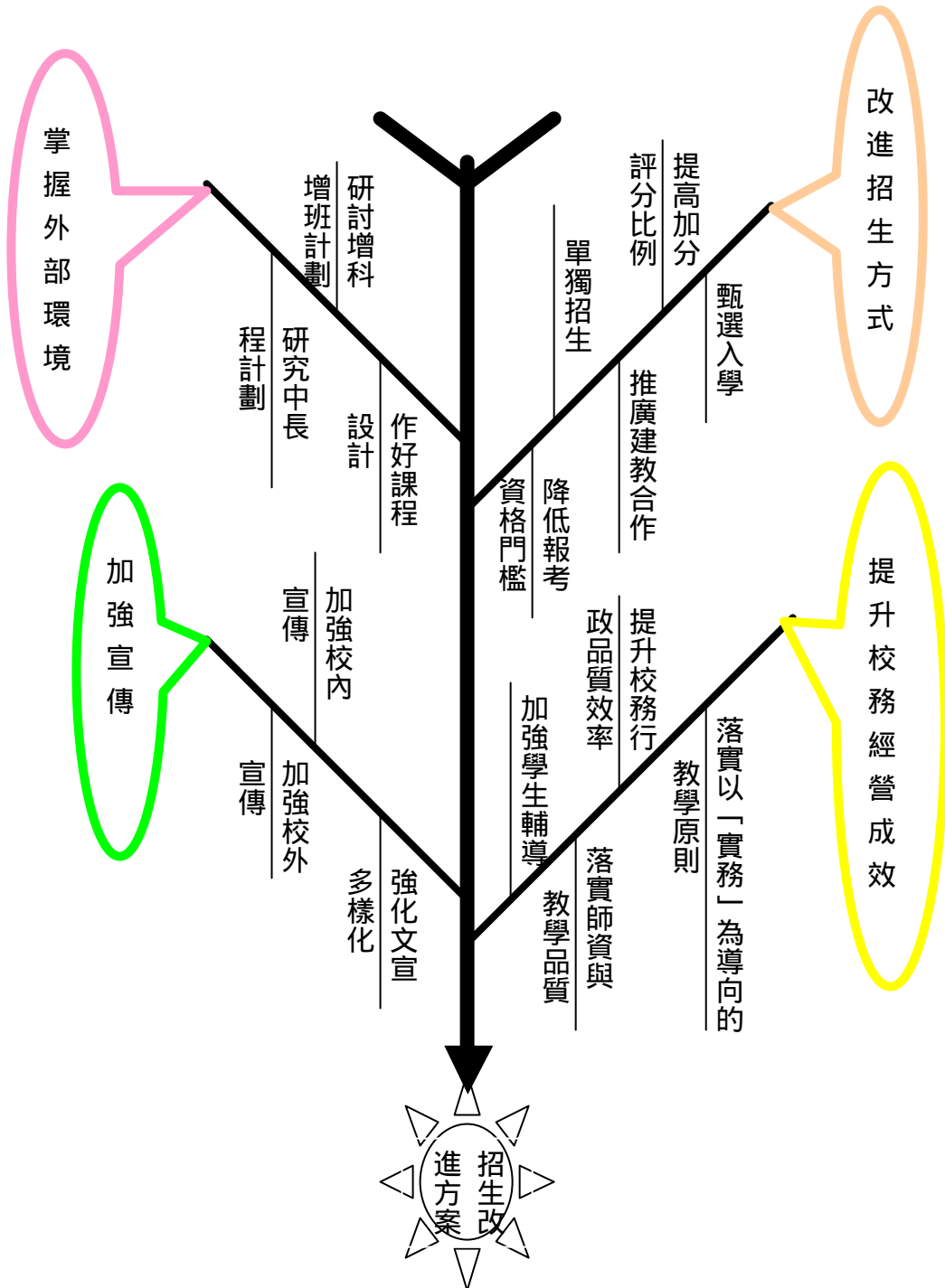
雖然招生委員會事前已盡力做好招生宣傳工作，然而招生情形有待改善；為此，特別針對各項問題點作深入分析，茲以招生為例分析圖說明如下：

一、問題點分析



二、改進方案

經過平日深入分析探討，蒐集及研判相關資料，並對進專學生作意見調查後，特別從提升校務經營成效、加強宣傳促銷、改進招生方式、以及掌握總體外部環境之變化等四個層面，分別提出具體的改進方案，茲以招生為例分析圖說明如下：



肆、結論

「推展終身教育，建構學習社會」已成為我國整體教育發展之趨勢潮流。當愈多人體認到「學歷有終點，學習卻無涯」的道理時，成人教育的發展也日漸蓬勃，然因我國對此一教育體制之發展尚未成熟，受到整體大環境及各項因素的影響。並分別從學校聲望、招生策略、招生推廣方式以及掌握總體內、外部環境之變化四大層面，根據問卷之結果，做為本研究改進方案的參考。

伍、文獻參考

- 1、林宜玄，我國大專院校成人進修教育!之現況介紹，技術職業教育，雙月刊，1994年12月
- 2、林清江，邁向學習社會，臺北教育部，1998年3月
- 3、天下編輯著，終身學習 - 學習與你，初版五刷，天下文化，1998年7月，p121
- 4、林宏諭，Excel 2000 統計決策與資料分析運用，博碩文化，1999年11月
- 5、林宏諭，Excel 2000 應用大全函數剖析，博碩文化，1999年11月
- 6、洪士吉，活用 Excel 45 個增益集，博碩文化，1999年10月
- 7、王文中，Excel 於資料分析與統計學上的應用，博碩文化，1999年10月
- 8、王文中，統計學與 Excel 資料分析之實習應用，博碩文化，2000年3月